

« Des cabinets médicaux contraints de payer une rançon à des hackers »

« On n'avait plus aucune trace des rendez-vous, mais aussi des règlements, de l'historique des patients... On avait tout perdu ! »

Témoignages de professionnels de santé victimes d'une cyberattaque en 2022

## Les bonnes pratiques de cybersécurité pour les médecins libéraux



### Voici quelques règles d'hygiène informatique à s'approprier :

#### 01 Préservez la confidentialité des données de vos patients

**Sécurisez** les accès à votre lieu de travail (porte fermée, serrure, alarme,...)



**Verrouillez** votre poste de travail en cas d'absence

Pour verrouillez rapidement votre poste de travail : raccourci touches Windows + L ou Cmd + Ctrl + Q sur Mac.

#### 02 CPx et e-CPS, des moyens de connexion sécurisés

- Respecter le caractère **personnel et strictement incessible** de ces cartes.
- Garder **secret** le code PIN de la carte
- Maintenir la carte dans un **lieu sûr** lorsqu'elle n'est pas utilisée, et dans votre champ de vision quand vous l'utilisez.



Si vous recevez, par téléphone, une demande d'authentification e-CPS qui ne correspond à aucune sollicitation de votre part, refusez l'accès ou ignorez-la et rapprochez-vous de l'ANS ou de votre CPAM au 36 08.

#### 03 Mot de passe : ZHsj3#1&-El15°



Votre mot de passe doit être...

##### 1 Robuste !

Au moins 12 caractères, combinaison de minuscules, majuscules, chiffres et caractères spéciaux,...)

##### 2 Non prédictible !

Exemple : pas de date de naissance

##### 3 Unique !

Pensez au gestionnaire de mots de passe.

#### MOYENS MÉMOTECNIQUES



Les premières lettres :

« Un tiens vaut mieux que deux tu l'auras »

→ **1tvmq2tl'A**

La phonétique :

« J'ai acheté huit CD pour cent euros cet après-midi »

→ **ght8CD%E7am**

# 04

## Qu'en est-il des données de mes patients envoyées par mail ?



### Les messageries gratuites (type Gmail, Yahoo,...) ne sont pas sécurisées !

Vos mails peuvent être interceptés par des tiers et votre fournisseur (Gmail, Yahoo,...) peut les consulter et se servir de vos données à des fins commerciales. Il est également facile de créer un faux compte pour se faire passer pour un confrère.

→  **La Messagerie Sécurisée de Santé est le moyen le plus fiable et sécurisé pour vos échanges entre confrères et avec vos patients.**

NB : Vos patients disposent désormais d'une messagerie sécurisée au sein de Mon Espace Santé où vous pouvez leur communiquer en toute sécurité des documents et des données de santé. L'adresse est [matriculeINS@patient.mssante.fr](mailto:matriculeINS@patient.mssante.fr) (l'INS est le N° de sécurité sociale pour les ouvrants droits)

Pour signaler un spam ou courrier indésirable :

[www.signal-spam.fr](http://www.signal-spam.fr)

# 05

## Mettre à niveau le système et les outils logiciels

Les mises à jour proposées par votre logiciel visent souvent à corriger les failles de sécurité de votre outil informatique, cessez de fermer la fenêtre et **acceptez la mise à jour !**

# 06

## Attention à cette clé USB que l'on vous a offerte !

Les **supports amovibles** (clé USB, disque dur externe,...), dont l'origine est inconnue (trouvés dans un lieu public, dans la salle d'attente, ...) ou reçus en cadeau peuvent contenir un virus.

→ **Privilégiez l'envoi des documents par MSS.**

# 07

## Sauvegardez les données

- Ceci permet de **restaurer le système** en cas d'incident.
- **Tester la restauration** pour s'assurer qu'elle fonctionne.
- Les sauvegardes doivent être **déconnectées** dans la mesure du possible afin de les protéger de toute atteinte suite à une cyberattaque (notamment chiffrement).
- En cas d'utilisation d'un **disque dur externe**, veiller à ce qu'il soit **chiffré**. Idéalement, le support des sauvegardes doit être **dupliqué et conservé à deux endroits différents** (au cabinet et au domicile par exemple).

# 08

## Séparer les usages professionnels des usages personnels

N'accéder à des données de patients que depuis **un terminal à usage exclusivement professionnel.**

# 09

## Sécuriser son WIFI

Masquer le nom de son réseau (Dans les paramètres Wi-Fi > choisir Wi-Fi invisible/masqué ; le code SSID ne sera plus visible).

### À noter



D'autres solutions existent et sont proposées par des professionnels (ex : solutions de type cloud).

Bien veiller à ce que le stockage soit réalisé sur un hébergement certifié HDS (Hébergement de Données de Santé).



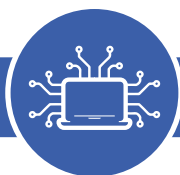


## En tant que médecin, il est de votre responsabilité d'assurer la sécurité des données de vos patients.

### Votre logiciel est indisponible ?



En cas d'indisponibilité de votre logiciel de cabinet, l'accès via navigateur (y compris sur smartphone) au site [dmp.fr](http://dmp.fr) avec votre carte CPS ou e-CPS permet de retrouver les documents clés de vos patients et de pouvoir continuer à les prendre en charge !



### Vous pensez être victime d'une cyberattaque ?

- 1 N'arrêtez pas ou ne redémarrez pas votre ordinateur.
- 2 N'interagissez plus avec le poste afin de conserver l'information utile pour l'analyse de l'attaque.
- 3 Déconnectez le câble réseau ou désactivez le WIFI sur le poste.
- 4 Prévenez le fournisseur informatique et / ou le Responsable de la Sécurité.
- 5 Décrivez l'incident de sécurité sur le site [cybermalveillance.gouv.fr](http://cybermalveillance.gouv.fr) et suivre les conseils proposés
- 6 En cas de violation de données à caractère personnel, rendez-vous sur : <http://www.cnil.fr/fr/notifier-une-violation-de-donnees-personnelles>

### Liens utiles

- Checklist des mesures d'hygiène informatique à mettre en œuvre qui, si elles sont appliquées strictement et régulièrement, vous prémunissent contre la majorité des attaques :

[Mémento de sécurité informatique pour les professionnels de santé en exercice libéral](#) 

- Guide listant les précautions à appliquer pour respecter le RGPD dans les différents contextes de travail :

[Guide pratique sur la protection des données personnelles](#) 

- Fiche pratique à destination des patients concernant le traitement des données personnelles présentes sur Mon Espace Santé :

[Mon Espace Santé et les données personnelles](#) 

